

Capítulo VI. Movilización comunitaria en la prevención de las adicciones

Competencia

Al término de este capítulo:

Planificarás un programa de prevención de adicciones con el fin de contribuir a la movilización y empoderamiento de la comunidad.

Resultados de aprendizaje

- Identificarás los elementos de la planeación para la prevención de las adicciones en la comunidad.
- Desarrollarás un plan de prevención de adicciones en tu comunidad.
- Aplicarás los componentes de la movilización y empoderamiento comunitario.

Introducción

Como se describió en los capítulos previos, la labor de un promotor de "Nueva Vida" requiere tanto de los conocimientos específicos sobre el tema como de realizar una serie de actividades para prevenir las adicciones y fomentar una vida saludable. Recuerda que no estás solo, tu trabajo demanda la participación, el apoyo y el trabajo conjunto de la comunidad, así como de instituciones gubernamentales, privadas y organizaciones de la sociedad civil.

En este capítulo conocerás una de las acciones más importantes de tu función como promotor de "Nueva Vida": la planificación, movilización y empoderamiento comunitario, que podrás llevar a cabo con tu comunidad, atendiendo a sus características y necesidades específicas.

La planificación comunitaria implica desde la detección del problema a partir de los factores de riesgo y protección, hasta las estrategias para motivar a la comunidad y la evaluación del programa. La movilización y el empoderamiento comunitarios permiten la efectividad de los programas y planes de acción preventivos al especificar los elementos básicos relacionados con la detección de riesgos, así como el diseño, realización y evaluación de acciones colaborativas con otras instituciones.

Planificación para la prevención de las adicciones en la comunidad

Como se mencionó en capítulos anteriores, las causas de las adicciones son diversas y pueden ser individuales, familiares y/o sociales, por lo que se requiere de la participación de todos. La acción conjunta del promotor de "Nueva Vida" con las personas, familias, grupos o instituciones puede contribuir en gran parte al bienestar físico y social de todos los individuos, para ello es necesario considerar una serie de cuestionamientos orientados a desarrollar un **plan preventivo** como un mecanismo útil que posibilite la suma y coordinación de estos esfuerzos.

¿Cómo puede la comunidad desarrollar un plan preventivo?

El primer paso en la planificación de un programa para la prevención del consumo de drogas es la **evaluación del tipo de problema** que existe dentro de la comunidad, así como la determinación del nivel de los factores de riesgo relacionados con el mismo. Esta primera información permitirá el conocimiento de la naturaleza y seriedad del problema, así como la elección del programa idóneo para su solución.

Un segundo paso es llevar a cabo una **evaluación de la disposición de la comunidad** para la prevención, con el propósito de acordar las acciones necesarias para preparar a esa comunidad antes de aplicar el plan preventivo. Para ello es preciso revisar los programas que ya existen, con el fin de identificar tanto los recursos con los que se cuenta como las carencias para cubrir las necesidades de la comunidad y además conocer recursos adicionales.

El tercer paso sugiere **convocar la participación de las organizaciones comunitarias** que brindan servicios para la juventud. Una reunión con los líderes de estas organizaciones posibilitará la generación de ideas y la captación de recursos que apoyen la aplicación y sostenimiento de los programas.

Por consiguiente:

Un plan comunitario efectivo para la prevención:

Identifica las drogas específicas y otros problemas de los niños y adolescentes en la comunidad.

Construye con los recursos existentes (ejemplo: los programas actuales para la prevención del uso de drogas).

Desarrolla metas a corto plazo relacionadas con la selección e implementación de los programas de prevención y estrategias.

Proyecta metas a largo plazo, de manera que los planes y los recursos estén disponibles para el futuro.

Incluye evaluaciones continuas del programa de prevención.

¿Cómo puede la comunidad utilizar los principios de la prevención para la planificación de la prevención?

Como se explicó en el capítulo IV, los principios de la prevención ofrecen dirección y apoyo a los promotores para elegir y adaptar eficazmente los programas de prevención a las necesidades específicas de la comunidad.

Por ejemplo: el principio 3 indica de qué manera un plan debe tratar los problemas de drogas en la comunidad y los pasos a seguir para solucionarlos. El principio 5 explica lo que se debe incluir en un programa basado en la familia.

Los principios pueden ayudar a seleccionar los programas idóneos de prevención para la comunidad y proporcionar las mejores estrategias para aplicarlos. De esa manera, los padres, los educadores y los líderes comunitarios podrán planear cómo, cuándo y dónde realizar cada programa.

¿Cómo puede la comunidad evaluar el nivel de riesgo para la prevención del consumo de drogas?

Para evaluar el nivel de riesgo de que los individuos consuman drogas es importante:

- Conocer la naturaleza y el nivel de los patrones y tendencias del consumo de drogas y medir la magnitud de los mismos.
- Recolectar información sobre los factores de riesgo y de protección en la comunidad.
- Identificar los esfuerzos preventivos que ya existan para tratar el problema.

También es primordial consultar a los principales líderes comunitarios para comprender la cultura de ese grupo específico y la complejidad del problema sobre el consumo de drogas. Para tal efecto, puedes utilizar los instrumentos ya elaborados como cuestionarios de acceso público y los datos existentes (ejemplo: registros de ausentismo escolar injustificado y de arrestos rela-

cionados con las drogas, datos sobre las admisiones a las salas de emergencia, entre otros). Para mayor información a este respecto, puedes consultar la página electrónica de CONADIC: www.conadic.gob.mx

Tips para acercarte a la comunidad

- Realiza visitas a personas que puedan apoyarte y que conozcan a la comunidad (líderes comunitarios, directores de escuelas, padres de familia organizados, grupos ya conformados como asociaciones de vecinos, etcétera).
- Aprovecha los momentos sociales o de convivencia de la comunidad para integrarte. Apoya a otros programas de servicio a la comunidad.
- Elabora carteles, volantes, trípticos, pintas para dar a conocer tu labor.
- Conoce la historia y el contexto social de la comunidad.
- Mantén la motivación constante con una rutina de visitas.



Evaluación del consumo de drogas en la comunidad

Instrucciones: Aplica el siguiente cuestionario a las personas o instituciones que consideres importantes para que te brinden información sobre el consumo de drogas en tu comunidad. Agrega las preguntas que consideres necesarias. Anota las respuestas en un cuaderno para tener a la mano la información que obtengas.

Cuestionario

1. Porcentaje de niños y adolescentes.
2. ¿Qué tipo de drogas se consumen en la comunidad?
3. ¿Qué tan frecuente es el uso de tabaco, alcohol y otras drogas en la comunidad?
4. ¿Cuáles podrían ser las causas del consumo de drogas?
5. ¿La comunidad ha establecido alianzas para prevenir o combatir las adicciones?
6. ¿Desde cuándo se consumen drogas?
7. ¿Ha habido cambios en la comunidad por causa de las drogas?
8. ¿Qué tan disponibles son las drogas para la comunidad?
9. ¿Cómo se promueve la venta y uso de drogas?
10. ¿Los habitantes en edad productiva cuentan con trabajo permanente?
11. ¿Son importantes las drogas para la economía de la familia o la comunidad?
12. ¿En qué lugares es más frecuente el uso de drogas?
13. ¿Qué tipo de programas de prevención se han realizado?
14. ¿Han sido efectivos?



Desarrollo de un plan preventivo en la comunidad

Instrucciones: Para poder llevar a cabo un programa de prevención del consumo de drogas es necesario primero planearlo. Con este fin se presenta una serie de actividades para que, paso a paso, lo vayas elaborando y al final viertas la información en un formato diseñado para ello.

1. Identifica el tipo de droga que, de manera preponderante, se consume en tu comunidad.

2. Identifica los factores de riesgo que podrían estar relacionados.

3. Identifica los principios de la prevención en los que te puedes basar para diseñar el programa de prevención y explica por qué. Para consultarlos, remítete al capítulo IV.

| Número de principio | Por qué |
|---------------------|---------|
| | |
| | |
| | |
| | |
| | |
| | |

4. Evalúa el nivel de riesgo, para ello, contempla los siguientes puntos. Anota la información en el mismo cuaderno que utilizaste para la actividad anterior.

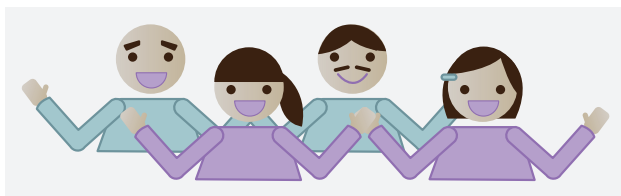
- Describe la naturaleza y el nivel de patrones y tendencias de consumo.
- Busca información adicional sobre factores de riesgo y protección.
- Investiga los esfuerzos preventivos ya existentes.

¿Está la comunidad lista para la prevención?

La identificación de un alto riesgo para la comunidad no siempre significa que esté lista para llevar a cabo acciones de prevención. Es necesario determinar primero el nivel de disposición de la comunidad con base en una serie de etapas que pueden guiar la planificación de la prevención.

| Evaluación del estado de preparación | | Acción comunitaria |
|--|--|---|
| Nivel de preparación | Respuesta comunitaria | Ideas |
| 1. Sin idea del problema (sin conocimiento del problema) | Tolerancia relativa al abuso de drogas. | Promover la motivación. Reunirse con los líderes comunitarios involucrados en la prevención del consumo de drogas; usar los medios de comunicación para identificar y hablar del problema; animar a la comunidad para que comprenda cómo se relaciona con los asuntos comunitarios; iniciar con la pre-planificación. |
| 2. Negación | Aquí no pasa nada, no hay nada que podamos hacer. | |
| 3. Una idea vaga del problema | Alguna idea del problema, pero ninguna motivación. | |
| 4. Pre-planificación | Los líderes están conscientes del problema; alguna motivación. | |
| 5. Preparación | Capacidad de liderazgo y toma de decisiones. | Trabajar juntos. Desarrollar planes para la programación de la prevención a través de alianzas con otros grupos comunitarios. |
| 6. Iniciación | Se utilizan datos para apoyar las acciones preventivas. | Identificar y aplicar programas. |
| 7. Estabilización | En general, la comunidad apoya el programa existente. | Evaluar y mejorar los programas existentes. |
| 8. Confirmación/expansión | Los responsables de tomar las decisiones apoyan que se mejoren o se amplíen los programas. | Institucionalizar y ampliar la cobertura de los programas para alcanzar a más poblaciones. |
| 9. Profesionalización | Conocimiento del problema de drogas en la comunidad y expectativa de soluciones eficaces. | Poner en marcha programas con múltiples componentes para todos los públicos. |

¿Cómo se puede motivar a la comunidad para que lleve a cabo programas de prevención?



Las estrategias para motivar a una comunidad a actuar dependen de su nivel de preparación, de manera que sus acciones proporcionen los máximos beneficios.

Una estrategia para lograr el cambio es a través del establecimiento de alianzas comunitarias anti-drogas. Estas alianzas implican la realización de reuniones con toda la comunidad, desarrollar campañas de información al público y convocar a patrocinadores interesados en la prevención del consumo de drogas. A fin de fortalecer el impacto de estas estrategias, las alianzas deben concentrarse en la aplicación de programas y enfoques probados científicamente.

Se ha demostrado que los medios de comunicación pueden promover la conciencia pública sobre el problema de drogas en la comunidad y prevenir su consumo en poblaciones específicas.



Desarrollo de un plan preventivo en la comunidad

Instrucciones: Para continuar con el desarrollo del plan, identifica en tu comunidad el nivel de disposición en que se encuentra y describe una acción comunitaria como estrategia para su motivación.

| Nivel de disposición comunitaria | Estrategia de motivación |
|----------------------------------|--------------------------|
| | |

De igual forma, identifica las instancias que podrían colaborar en el desarrollo del programa de prevención. Posteriormente describe una estrategia que utilizarías para ello.

| Instancias | Estrategia de colaboración |
|------------|----------------------------|
| | |

¿Cómo puede la comunidad evaluar la eficacia de los esfuerzos de prevención existentes?

Muchas comunidades inician el proceso de evaluación con una revisión de los programas de prevención existentes para determinar:

- Qué programas ya están desarrollándose en la comunidad.
- Si los programas se relacionan con las necesidades comunitarias.
- Si los programas se están llevando a cabo como fueron diseñados.
- El porcentaje de población en riesgo que cubren los programas.

Otro enfoque de evaluación consiste en efectuar un seguimiento por intervalos de tiempo sobre el consumo de drogas por los estudiantes de la escuela, tasas de ausentismo escolar injustificado, suspensiones escolares, arrestos por abuso de drogas y admisiones a las salas de emergencias relacionadas con el uso de drogas, etc. Esta información permite medir el cambio logrado, ya que las evaluaciones periódicas pueden asegurar que los programas están cubriendo las necesidades actuales de la comunidad.

Los esfuerzos de prevención pueden realizarse en diferentes ámbitos:

Acción comunitaria

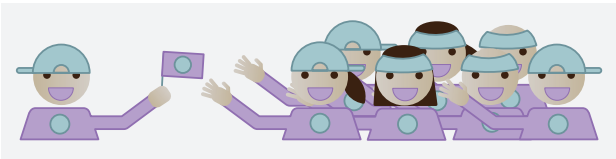
- Los **padres** pueden trabajar con otras personas de su comunidad para aumentar la conciencia sobre el problema local de consumo de drogas y la necesidad de tener programas de prevención.
- Los **educadores** pueden trabajar con otras personas en el sistema escolar para revisar los programas actuales e identificar las intervenciones preventivas dirigidas a estudiantes.
- Los **líderes comunitarios** pueden organizar grupos para desarrollar un plan de prevención en todos los sectores de la comunidad, así como coordinar los recursos y las actividades.



Desarrollo de un plan preventivo en la comunidad

Instrucciones: Con el fin de completar la información requerida para establecer un programa de prevención, menciona qué estrategias ha realizado la comunidad para evaluar la eficacia de los esfuerzos de prevención ya existentes.

Movilización y empoderamiento comunitario³⁰



Una comunidad activa, responsable de su salud, se sustenta en su capacidad de *movilización* para detectar riesgos, diseñar iniciativas relevantes a éstos, conducirlos y evaluar su aplicación. La sustentabilidad de las iniciativas de prevención depende de que la comunidad perciba los recursos y acciones como parte inherente de sí misma. Para efectos de esta guía, el *empoderamiento* es un proceso que descansa en la capacidad o poder de actuación hacia el logro de metas de salud desarrolladas en la

comunidad como resultado de la acción colaborativa con otros ambientes (familia, escuela e instituciones). Diversos programas de prevención de las adicciones y promoción de la salud señalan una serie de componentes o elementos básicos para la movilización y empoderamiento de los integrantes de la comunidad.

Componentes de la movilización y del empoderamiento comunitario:

- 1) Evaluación del contexto y planeación colaborativa.
- 2) Acción comunitaria e intervención.
- 3) Comunidad y sistemas de cambio.
- 4) Factores de riesgo y protección.
- 5) Promoción de resultados a largo plazo.

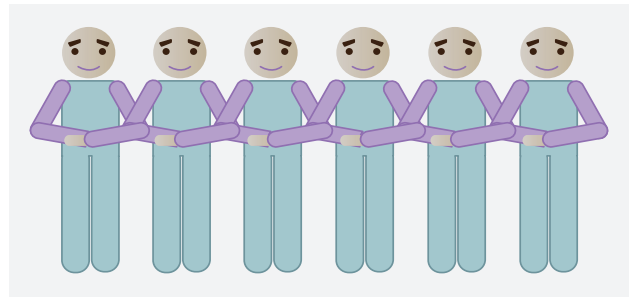
³⁰ Para mayor información consulta la siguiente dirección electrónica <http://ctb.ku.edu/en/>

Primer componente: Evaluación del contexto comunitario y la planeación colaborativa

Evaluación del contexto comunitario

- El objetivo es identificar el contexto en el que interactúan los habitantes de una comunidad (ejemplo: identificar una alta frecuencia de violencia y adicciones, la forma en que se desarrollan estos comportamientos y cómo influye uno al otro), ya que se ve afectado por distintos aspectos tales como las esperanzas y expectativas de la gente, las demandas familiares y de trabajo, los problemas, los recursos financieros adecuados, la aprobación de la comunidad cuando la gente intenta cambiar las cosas y el contexto social y político que se vive. Para tal efecto, pueden realizarse reuniones de reflexión y planeación con los integrantes de la comunidad, echar a andar grupos de trabajo, así como efectuar entrevistas y cuestionarios formales e informales a líderes y miembros de la comunidad. La prevención de las adicciones implica una comprensión de los procesos psicosociales de la movilización y el empoderamiento comunitario y, por ende, de las condiciones sociales que prevalecen en la comunidad y los efectos psicológicos que ocasionan.
- El diagnóstico de la comunidad permite detectar la capacidad de las personas para identificar y conocer las situaciones de riesgo, tanto individuales como comunitarias, que les afectan o perjudican (ejemplo: el uso de drogas, alcoholismo, tabaquismo, embarazo adolescente, pandillerismo, oportunidades de empleo, entre otros). Para ello, es necesario que los habitantes de la comunidad documenten el alcance del problema a nivel local (llevar un registro del número de accidentes automovilísticos como indicador del abuso de alcohol en la comunidad, por ejemplo), el punto de inicio, así como el grado de avance para el logro de las metas de salud definidas por la propia comunidad. También permiten determinar cómo llevar a cabo las acciones y los posibles ajustes.

Planeación colaborativa



- Una vez analizado el contexto de la comunidad, el grupo puede planear las acciones a seguir para solucionar el problema. La planeación colaborativa es una meta importante y continua de la comunidad; ésta reúne a la gente y a las organizaciones con diferentes experiencias y recursos.
- El proceso de planeación colaborativa ayuda a los grupos a definir su visión de bienestar, así como a establecer metas, estrategias y actividades para lograr el cambio.

Segundo componente: Acción comunitaria e intervención

Cuando ya se ha analizado el contexto y ha finalizado la planeación colaborativa, es necesario elaborar planes de acción para realizar lo acordado. Para ello, se deben considerar los elementos abordados en la planificación y los inconvenientes de llevar a cabo estas acciones, como la negativa para proporcionar información; dudar sobre la capacidad de los distintos grupos involucrados para cumplir con el trabajo, entre otros.

Tercer componente: Comunidad y sistemas de cambio

Cuando se considera la elaboración de los planes preventivos o de acción, resulta fundamental contar con la colaboración de todos los sistemas (grupos) que integran la comunidad, incluidas las instancias gubernamentales que desarrollan y aplican proyectos en la misma.

- Los planes de acción deben estar orientados a lograr cambios en la comunidad para alcanzar las metas planteadas; pueden enfocarse en el desarrollo de nuevos programas o bien en la modificación de los ya existentes. Los cambios en los otros ámbitos son similares a los cambios en la comunidad, pero tienen lugar en niveles más amplios, como por ejemplo en las políticas públicas de instituciones aliadas a esa población.

El monitoreo de los cambios en la comunidad implica una serie de componentes que permiten determinar cómo se está llevando a cabo el programa, qué se está realizando de manera correcta y qué cosas podrían mejorar.

Cuarto componente: Incremento de los factores de protección y la disminución de los factores de riesgo para el mantenimiento del cambio

Este cuarto componente de la movilización y empoderamiento destaca que la comunidad debe encontrar la manera de incrementar los factores de protección y reducir los de riesgo:

- Considerar los factores de riesgo y los de protección cuando se esté diseñando el plan de acción, así como especificar quiénes intervendrán en él. Para ello, se puede participar en áreas específicas de la comunidad y ayudar a la gente a cambiar patrones de comportamiento concretos; por ejemplo, si la persona abusa del alcohol o del tabaco e informa que su trabajo es muy estresante, el manejo del estrés constituye una meta de intervención; mientras la persona no aprenda a manejar su estrés laboral, difícilmente terminará su consumo excesivo.
- Consultar información sobre el problema para identificar cuáles factores de protección y de riesgo son los más importantes para la comunidad, así como compararlos con los de otras comunidades.
- Si el interés es conocer qué factores de protección y riesgo específicos están relacionados con el problema de la comunidad o con su extensión, es necesario utilizar métodos como el *¿por qué?* Esta técnica analiza el problema

planteando una serie de preguntas para llegar al origen del tipo de riesgo para la salud.

- Determinar cómo tomar en cuenta estos factores en el plan preventivo. Para ello, es necesario saber si cada factor identificado previamente afecta al problema y si puede cambiarse fácilmente. Asimismo, se definirá la combinación apropiada de factores de protección y de riesgo a incluir en el programa, a quién se dirigirá la intervención y el momento adecuado para llevar a cabo los cambios.

Quinto componente: Promoción de resultados a largo plazo

Este componente consiste en evaluar el efecto de los resultados a largo plazo por medio de los indicadores de nuevos consumidores: cuántos existen tanto por consumo de sustancias como por tipo de factores y consecuencias asociadas (violencia, embarazo no deseado, ausentismo laboral y escolar).

Este registro permite conocer el impacto de los planes preventivos o de acción desarrollados a partir de los indicadores de nivel y cuáles son los nuevos procedimientos a seguir para alcanzar las metas establecidas.

Al reducir los factores de riesgo e incrementar los de protección, se incide en las prácticas sociales que fomentan el consumo de drogas, la disminución de los factores de riesgo implica, por ejemplo, reducir el consumo de alcohol o la violencia intrafamiliar, o bien, favorecer las fuentes de trabajo; asimismo, aumentar los aspectos afectivos, como favorecer la responsabilidad compartida, eleva los factores de protección.

No hay que olvidar que las metas fundamentales de una comunidad colaborativa son mejorar los resultados a largo plazo; de esta manera se podrán prevenir problemas de salud de forma eficaz.

Componente adicional: Prospectiva de la investigación en prevención de las adicciones en la comunidad

Finalmente, un componente adicional de los modelos de movilización y empoderamiento comunitario lo constituye la institucionalización y difusión del programa una vez que ha probado su efectividad. Lo anterior permite la adopción del programa de prevención por parte de los miembros del grupo y por los profesionales pertenecientes a la comunidad.

La aplicación de los modelos de movilización y empoderamiento han reportado la efectividad de los programas y planes de acción al incluir cada uno de los elementos descritos. En particular, la utilización de los modelos de salud comunitaria ha promovido la planeación de acciones específicas para interrumpir el desarrollo del comportamiento adictivo, desde las etapas tempranas de consumo hasta su uso cotidiano y el abuso de sustancias.



Movilización y empoderamiento comunitario

Instrucciones: Ayuda a la comunidad a incorporar los componentes de la movilización y empoderamiento para la elaboración de su programa de prevención, considerando los siguientes rubros:

Componentes

1. Describir la situación de uso de sustancias por medio de los factores de riesgo y de protección.
2. Elaborar un plan preventivo o de acción que incluya los elementos descritos en la planificación comunitaria.
3. Programar los plazos para lograr las metas planteadas mediante la elaboración de un calendario.
4. Convocar a las instituciones gubernamentales y no gubernamentales involucradas en la prevención de las adicciones. Para ello:
 - Realiza una exposición breve sobre el problema de consumo de drogas en la comunidad.
 - Propón actividades a seguir para analizar la viabilidad del plan preventivo.
 - Crea compromisos entre las instituciones para saber con cuáles se trabajará conjuntamente.
 - Da a conocer los recursos existentes y los faltantes en la comunidad para llevar a cabo las actividades del plan de acción.



Plan preventivo o de acción

Instrucciones: Enseguida se presenta un formato que tiene como objetivo concentrar la información necesaria para desarrollar tu plan de prevención. Vierte en él la información obtenida. Cabe mencionar que puedes elaborar tu propio formato, lo importante es que tengas a la mano todos los elementos.

Ya que lo hayas elaborado y como resultado de lo aprendido en esta *Guía*, busca aplicarlo en tu comunidad. Recuerda que esta acción es fundamental y necesaria dentro de tus funciones como promotor de "Nueva Vida".

Formato sugerido

| Plan preventivo | | |
|--------------------------------------|--------------------------------------|--|
| Población a la que se dirige | | |
| Niños <input type="text"/> | Adolescentes <input type="text"/> | Adultos <input type="text"/> |
| Tipo de droga | | |
| Tabaco <input type="text"/> | Alcohol <input type="text"/> | Otras sustancias psicoactivas Especificar _____ |
| Factores de riesgo | | |
| Número de principio de la prevención | Modo de aplicación | |

Evaluación del nivel de riesgo

Nivel de disposición comunitaria

Estrategia de motivación comunitaria

Esfuerzos preventivos ya existentes y cómo se pueden mejorar

Instancias de colaboración


Estrategia comunitaria sobre la evaluación de esfuerzos de prevención

Evaluación de los resultados a largo plazo



Para concluir este capítulo, te pedimos que realices tu autoevaluación.

Instrucciones: Verifica las competencias que desarrollaste en este capítulo en relación con tus:

| Conocimientos | Escribe una  |
|--|---|
| Identificar los elementos de la planeación para la prevención de las adicciones en la comunidad. | |
| Habilidades | |
| Desarrollar un plan de prevención de adicciones. | |
| Organizar la información sobre el tema. | |
| Aplicar los componentes de la movilización y empoderamiento comunitario. | |
| Actitudes | |
| Disposición por conocer información relacionada con la planificación, movilización y empoderamiento comunitario. | |
| Compromiso para desarrollar planes preventivos del consumo de drogas. | |
| Cooperación, trabajar de manera conjunta con la comunidad en la ejecución de una tarea. | |
| Iniciativa, ofrecer alternativas de solución. | |
| Responsabilidad, realizar oportunamente las actividades planeadas. | |
| Tolerancia, disposición para comprender las diferencias de los demás. | |
| Perseverancia, demostrar interés permanente por lograr lo propuesto. | |